

**МУНИЦИПАЛЬНОЕ АВТОНОМНОЕ ДОШКОЛЬНОЕ
ОБРАЗОВАТЕЛЬНОЕ УЧРЕЖДЕНИЕ «ДЕТСКИЙ САД № 25»
ЭНГЕЛЬСКОГО МУНИЦИПАЛЬНОГО РАЙОНА САРАТОВСКОЙ ОБЛАСТИ**

413113, Саратовская область, город Энгельс, Восточный переулок, зд. 12в тел. 8(8453)51-21-18

E-mail: madou-25@yandex.ru

ПРИНЯТО

На общем собрании трудового коллектива
Протокол № 2
от « 04 » апреля 2022 г

Рассмотрен и одобрен
на Совете родителей
МАДОУ «Детский сад № 25»
Протокол № 2
От « 04 » апреля 2022 г.

УТВЕРЖДЕНО

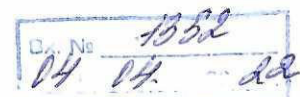
заведующий МАДОУ «Детский сад № 25»
Е.С. Барбье
Приказ № 64 от « 04 » апреля 2022 г



Отчет

**по результатам самообследования муниципального автономного
дошкольного образовательного учреждения «Детский сад № 25»
Энгельсского муниципального района Саратовской области
за 2021 учебный год**

г. Энгельс, 2022 год



№	Содержание	Стр.
1.	Аннотация	3
2.	Аналитическая часть:	4
2.1.	Общие сведения о дошкольном образовательном учреждении	4
2.2.	Анализ образовательной деятельности	7
2.3.	Анализ организации учебного процесса	11
2.4.	Коррекционная работа	13
2.5.	Анализ системы управления Учреждения	14
2.6.	Анализ содержания и качества подготовки воспитанников	15
2.7.	Воспитательная работа	21
2.8.	Дополнительное образование	22
2.9.	Анализ качества кадрового состава	23
2.10.	Анализ учебно-методического, библиотечно-информационного обеспечения	26
2.11.	Анализ материально – технической базы	27
2.12.	Анализ функционирования внутренней системы оценки качества образования	29
3.	Показатели деятельности МАДОУ «Детский сад № 25»	30

1. Аннотация

Отчет по результатам проведения самообследования составлен согласно требованиям федерального законодательства, которое обязывает образовательные организации ежегодно осуществлять процедуру самообследования и размещать соответствующий отчет на сайте организации (статья 28 Федерального закона от 29 декабря 2012 г. № 273-ФЗ «Об образовании в Российской Федерации (с изменениями и дополнениями)»).

Самообследование муниципального автономного дошкольного образовательного учреждения «Детский сад № 25» Энгельского муниципального района Саратовской области (*Далее* – МАДОУ «Детский сад № 25») проводилось в соответствии с требованиями:

- Приказа Министерства образования и науки РФ от 14 июня 2013 г. № 462 «Об утверждении Порядка проведения самообследования образовательной организацией» и от 10 декабря 2013 г.;
- Приказа Министерства образования и науки РФ от 10.12.2013 г. № 1324 «Об утверждении показателей деятельности образовательной организации, подлежащей самообследованию»;
- Постановления Правительства Российской Федерации от 05.08.2013 г. № 662 «Об осуществлении мониторинга системы образования»;
- Приказа Министерства образования и науки РФ №1218 от 14.12.2017 года «О внесении изменений в Порядок проведения самообследования образовательной организации, утвержденный приказом Министерства образования и науки РФ от 14 июня 2013г. №462».

Самообследование в организации осуществлялось на основании «Порядка проведения самообследования образовательной организацией».

Сроки, форма проведения самообследования, состав лиц, привлекаемых для его проведения, были определены приказом заведующего МАДОУ «Детский сад № 25».

Цель самообследования: обеспечение доступности и открытости информации о деятельности дошкольного учреждения.

Форма проведения самообследования – отчет, включающий аналитическую часть и результаты анализа показателей деятельности детского сада.

Результаты самообследования представлены за 2021 год, в сравнении с 2020 годом (декабрь месяц).

В процессе самообследования были проведены:

- оценка образовательной деятельности
- оценка структуры управления
- оценка содержания качественной подготовки воспитанников
- оценка кадрового обеспечения
- оценка материально – технической базы
- оценка учебно-методического обеспечения

- оценка обеспечения безопасности образовательного учреждения и др.

Таблица показателей деятельности соответствует приложению №1 Приказа Министерства образования Российской Федерации № 1324 от 10.12.2013 г.

Обобщенные данные представлены в виде настоящего отчета на рассмотрение Совета родителей и общего собрания трудового коллектива и представлены в Комитет по образованию АЭМР, утверждены приказом заведующего и размещены на официальном сайте МАДОУ «Детский сад № 25».

2. Аналитическая часть

2.1. Общие сведения о дошкольном образовательном учреждении

Муниципальное автономное дошкольное образовательное учреждение «Детский сад № 25» Энгельсского муниципального района Саратовской области введено в эксплуатацию в 2020 году. Учреждение размещается в двухэтажном здании, построенном по типовому проекту.

Полное название учреждения: Муниципальное автономное дошкольное образовательное учреждение «Детский сад № 25» Энгельсского муниципального района Саратовской области

Сокращенное название учреждения: МАДОУ «Детский сад № 25»

Организационно – правовая форма: муниципальное учреждение

Юридический адрес учреждения: 413113, Саратовская область, г. Энгельс, Восточный переулок, зд. 12 в

Почтовый адрес учреждения: 413113, Саратовская область, г. Энгельс, Восточный переулок, зд. 12 в

Телефоны: 8(8453)51-21-18

Электронный адрес: madoy-25@yandex.ru

Официальный сайт МАДОУ «Детский сад № 25»: <https://detsad25eng.my1.ru/>

Учредитель: Комитет по образованию администрации Энгельсского муниципального района Саратовской области.

Учреждение является юридическим лицом, имеет в оперативном управлении имущество, круглую печать со своим полным наименованием и указанием места нахождения.

Заведующий МАДОУ «Детский сад № 25»: Барбье Екатерина Сергеевна

Детский сад имеет право осуществлять образовательную деятельность на основании: Устава МАДОУ «Детский сад № 25», утвержденного приказом комитета по образованию АЭМР от 08.11.2019 года № 1072-од, изменения в Устав утверждены приказом комитета по образованию АЭМР от 04.02.2020 года № 82-од.

Образовательную деятельность МАДОУ «Детский сад № 25» осуществляет на основании Лицензии, выданной Министерством образования Саратовской области, серия 64 ЛО1 № 0003586 регистрационный № 3795 от 15 мая 2020 года, срок действия лицензии – бессрочно.

Медицинскую деятельность МАДОУ «Детский сад № 25» осуществляет на основании санитарно-эпидемиологического заключения при оказании первичной, в том числе доврачебной, врачебной и специализированной медико-санитарной помощи, выданным федеральной службой по надзору в сфере защиты прав потребителей и благополучия человека № 64.ЭЦ.04.000.М.000.107.09.20 от 16.09.2020 года.

Работу Учреждения регламентируют следующие локальные акты:

- Устав;
- Основная общеобразовательная программа МАДОУ «Детский сад № 25»;
- Адаптированная основная общеобразовательная программа для детей с ОВЗ/тяжелые нарушения речи МАДОУ «Детский сад № 25»;
- Адаптированная основная общеобразовательная программа для детей с ОВЗ/ нарушения зрения МАДОУ «Детский сад № 25»;
- Штатное расписание;
- Тарификационная ведомость;
- Должностные инструкции, определяющие обязанности работников;
- Правила внутреннего трудового распорядка;
- Инструкции по организации охраны жизни и здоровья детей;
- Годовой план работы Учреждения;
- Учебный план;
- Режим дня;
- Циклограмма НОД;
- Положение об оплате труда работников;

и др. локальные акты.

Управление МАДОУ «Детский сад № 25» осуществляется в соответствии с Законом Российской Федерации от 29 декабря, 2012г. №273 –ФЗ «Об образовании в Российской Федерации» (с изменениями и дополнениями) и на основании Устава, а также следующими нормативно – правовыми и локальными документами:

- Федеральный закон «Об основных гарантиях прав ребёнка Российской Федерации»;
- Конвенция ООН о правах ребёнка;
- Приказ Министерства образования и науки РФ от 17 октября 2013 г. № 1155 «Об утверждении федерального государственного образовательного стандарта дошкольного образования» (зарегистрировано в Минюсте РФ 14 ноября 2013 г., № 30384);
- Приказ Министерства образования и науки РФ от 30 августа 2013 г. № 1014 «Об утверждении Порядка организации и осуществления образовательной деятельности по основным общеобразовательным программам – образовательным программам дошкольного образования»;
- Постановление Главного государственного санитарного врача РФ от 30 июня 2020 года № 16 Об утверждении санитарно-эпидемиологических правил СП 3.1/2.4.3598-20 «Санитарно-эпидемиологические требования к устройству,

содержанию и организации работы образовательных организаций и других объектов социальной инфраструктуры для детей и молодежи в условиях распространения новой коронавирусной инфекции (COVID-19)» (Зарегистрировано в Минюсте России 3 июля 2020 г. № 58824);

- Постановление Главного государственного санитарного врача РФ от 27 октября 2020 г. № 32 «Об утверждении санитарно-эпидемиологических правил и норм СанПиН 2.3/2.4.3590-20 «Санитарно-эпидемиологические требования к организации общественного питания населения» (Зарегистрировано в Минюсте России 11 ноября 2020 г. № 60833);
- Постановление Главного государственного санитарного врача Российской Федерации от 28.09.2020 г. № 28 «Об утверждении СанПиН 2.4.3648-20 «Санитарно - эпидемиологические требования к устройству, содержанию и организации воспитания и обучения, отдыха и оздоровления детей и молодежи» (Зарегистрировано в Минюсте России 18 декабря 2020 г. № 61573);
- Постановление Главного государственного санитарного врача РФ от 28.01.2021 № 2 «Об утверждении санитарных правил и норм СанПиН 1.2.3685-21 «Гигиенические нормативы и требования к обеспечению безопасности и (или) безвредности для человека факторов среды обитания» (Зарегистрировано в Минюсте России 29.01.2021 № 62296).

В детском саду реализуется возможность участия в управлении учреждением всех участников образовательных отношений.

Управление деятельностью ДОО осуществляется на принципах единоначалия и самоуправления, обеспечивающих государственно - общественный характер управления Учреждением. Руководство деятельностью дошкольной образовательной организации осуществляется заведующим, прошедшим соответствующую аттестацию, который назначается на должность и освобождается от должности Учредителем. Заведующий осуществляет непосредственное руководство ДОО и несет ответственность за деятельность Учреждения.

Формами самоуправления ДОО являются:

- Общее собрание трудового коллектива ДОО;
- Педагогический Совет ДОО;
- Совет родителей.

В детском саду функционирует в режиме полного рабочего дня 12 групп из них:

- 1 группа для детей раннего возраста (с 1,5 до 3 лет) - 38 воспитанников;
- 8 групп детей дошкольного возраста (с 3 до 7 лет) – 218 воспитанника;
- 1 группа компенсирующей направленности для детей с ОВЗ/тяжелые нарушения речи (с 5 до 7(8) лет) – 14 воспитанников;
- 1 группа компенсирующей направленности для детей с ОВЗ/ нарушения зрения (с 4 до 5 лет) – 16 воспитанника;
- 1 группа компенсирующей направленности для детей с ОВЗ/ нарушения зрения (с 5 до 7 лет) – 15 воспитанников.

Средняя группа №1 (4-5 лет)	Группа раннего возраста № 2 (1,5-3 года)	Подготовительная к школе группа № 3 (6-7 лет)	Старшая группа № 4 (6-7 лет)	Вторая младшая группа № 5 (3-4 года)	Старшая группа № 6 (5-6 лет)	Средняя группа № 7 (4-5 лет)	Группа компенсирующей направленности № 8 для детей с ОВЗ/ нарушения зрения (с 5 до 7 лет)	Группа компенсирующей направленности № 9 для детей с ОВЗ/ тяжелые нарушения речи (с 5-7(8) лет)	Вторая младшая группа № 10 (6-7 лет)	Группа компенсирующей направленности № 11 для детей с ОВЗ/ нарушения зрения (с 4 до 5 лет)	Подготовительная к школе группа № 12 (6-7 лет)
30	38	18	31	31	30	33	15	14	28	16	17

Дети зачисляются в учреждение на основании – приказа о зачислении в образовательное учреждение, договора с родителями (законными представителями).

Вывод: МАДОУ «Детский сад №25» функционирует в рамках правового поля, имеет статус юридического лица, в учреждении разработаны все необходимые для образовательной деятельности локальные акты в соответствии с нормативными документами в сфере образования Российской Федерации.

2.2. Анализ образовательной деятельности

Организацию образовательного процесса определяют:

- учебный план-график дошкольного учреждения;
- режим образовательного процесса;
- циклограмма непрерывной образовательной деятельности.

Указанные документы составлены согласно требованиям: ФГОС ДО к структуре образовательной программы дошкольного образования; ООП ДО МАДОУ «Детский сад №25»; АООП ДО для детей с ОВЗ/тяжелые нарушения речи МАДОУ «Детский сад №25»; АООП ДО для детей с ОВЗ/нарушения зрения МАДОУ «Детский сад №25»; санитарно - эпидемиологическим правилам и нормативам СанПиН 2.4.3648-20 «Санитарно - эпидемиологические требования к устройству, содержанию и организации воспитания и обучения, отдыха и оздоровления детей и молодежи» (Зарегистрировано в Минюсте России 18 декабря 2020 г. № 61573), СанПиН 1.2.3685-21 «Гигиенические нормативы и требования к обеспечению безопасности и (или) безвредности для человека факторов среды обитания» (Зарегистрировано в Минюсте России 29.01.2021 № 62296) и ориентированы на реализацию ФГОС ДО и ООП ДО МАДОУ «Детский сад № 25».

Учебный план-график отражает образовательную деятельность в рамках основной и вариативной части образовательной программы дошкольного учреждения: в группах

общеразвивающей направленности на реализацию основной части программы отведено не менее 80 %, на вариативную часть - не более 20 % от времени пребывания ребенка в дошкольном учреждении; в группах компенсирующей направленности для детей с ОВЗ/нарушения зрения на реализацию основной части программы отведено не менее 80 %, на вариативную часть - не более 20 % от времени пребывания ребенка в дошкольном учреждении; в группе компенсирующей направленности для детей с ОВЗ/тяжелые нарушения речи на реализацию основной части программы отведено не менее 80 %, на вариативную часть - не более 20 % от времени пребывания ребенка в дошкольном учреждении. Данное соотношение соответствует требованиям СанПиН 2.4.3648-20 «Санитарно - эпидемиологические требования к устройству, содержанию и организации воспитания и обучения, отдыха и оздоровления детей и молодежи» (Зарегистрировано в Минюсте России 18 декабря 2020 г. № 61573) и ФГОС ДО к структуре образовательной программы.

В циклограмме непрерывной образовательной деятельности:

- соблюдается чередование образовательных ситуаций, требующих усиленного внимания и большой умственной нагрузки, с образовательными ситуациями, которые способствуют снижению напряжения у детей;
- соблюдается максимально допустимое количество образовательных ситуаций в день, неделю и их продолжительность соответствует возрастным нормам.

Образовательная деятельность в ДОУ в группах общеобразовательной направленности осуществляется в соответствии с основной общеобразовательной программой МАДОУ «Детский сад № 25», разработанной с учетом Образовательной программы дошкольного образования «Мир открытий» / Науч. рук. Л.Г. Петерсон / Под общей ред. Л.Г. Петерсон, И.А. Лыковой. М.: Издательский дом «Цветной мир», 2018. – 5-е изд-е, перераб.; в группах раннего возраста образовательной программой дошкольного образования «Теремок» для детей от двух месяцев до трех лет.//Науч. рук. И.А. Лыкова/ под общей ред. Т.В. Волосовец, И.Л. Кириллова, И.А. Лыковой, О.С. Ушаковой – М.: Изд. дом «Цветной мир», 2019 г.

Вариативная часть реализации ООП ДО представлена следующими парциальными программами (в зависимости от группы):

- А. С. Роньжина. Занятия психолога с детьми 2 – 4 лет в период адаптации к дошкольному учреждению. - М.: Книголюб, 2003 г.
- Программа психолога – педагогических занятий для дошкольников (3-6 лет) «Цветик – семицветик» / Под ред. Н.Ю. Куражевой. – СПб.: Речь, 2019 г.
- Сидорчук Т. А., Лелюх С.В. «Методика формирования у дошкольников классификационных навыков. (Технология ТРИЗ)». – М.: Издательство: АРКТИ, 2019 г.
- Куцакова Л. В. «Конструирование и художественный труд в детском саду: Программа и конспекты занятий».3-е изд. перераб. и дополн. -М. :Сфера, 2015 г.
- И.М. Каплунова, И.А. Новоскольцева. Программа по музыкальному воспитанию

детей дошкольного возраста «Ладушки». СПб.: «КОМПОЗИТОР-САНКТ-ПЕТЕРБУРГ», 2015 г.

- Парциальная программа «Будь здоров, как Максим Орлов» Ю.В. Аристова, 2014 г.
- О.Л. Князева, М.Д. Маханева. «Приобщение детей к истокам русской народной культуры: Парциальная программа» - 2-е изд., перераб. и доп. – СПб: ООО «Издательство «Детство – Пресс», 2019 г.
- Нищева Н.В. «Обучение грамоте детей дошкольного возраста. Парциальная программа. - СПб., Детство- Пресс, 2020 г.

В группе компенсирующей направленности для детей с ОВЗ/тяжелые нарушения речи/ образовательная деятельность осуществляется в соответствии с Адаптированной основной общеобразовательной программой дошкольного образования для детей с ограниченными возможностями здоровья / тяжелые нарушения речи/, разработанной с учетом «Комплексной образовательной программы дошкольного образования для детей с тяжелыми нарушениями речи (общим недоразвитием речи) с 3 до 7 лет» Н. В. Нищева, Детство-Пресс, 2019 г.

Вариативная часть реализации АООП ДО для детей с ОВЗ/тяжелые нарушения речи/ представлена следующими парциальными программами:

- И.М. Каплунова, И.А. Новоскольцева. Программа по музыкальному воспитанию детей дошкольного возраста «Ладушки». СПб.: «КОМПОЗИТОР-САНКТ-ПЕТЕРБУРГ», 2015 г.
- Лыкова И. А. «Цветные ладошки». Парциальная программа художественно-эстетического развития детей 2-7 лет в изобразительной деятельности (формирование эстетического отношения к миру)». – М.: ИД «Цветной мир», 2019.
- И.А. Лыкова, Парциальная программа «Умные пальчики». Конструирование в детском саду. – М.: ИД «Цветной мир», 2019 г.
- О.Л. Князева, М.Д. Маханева «Приобщение детей к истокам русской народной культуры»- С-Пб.: «ДЕТСТВО – ПРЕСС», 2019 г.

Образовательная деятельность в группах компенсирующей направленности для детей с ОВЗ/ нарушения зрения/ осуществляется в соответствии с Адаптированной основной общеобразовательной программой дошкольного образования для детей с ограниченными возможностями здоровья / нарушения зрения/, разработанной с учетом Программ специальных (коррекционных) образовательных учреждений IV вида (для детей с нарушениями зрения) /Под ред. Л.И. Плаксиной. - М., 2003 г. и инновационной программы дошкольного образования «От рождения до школы». / Под ред. Н.Е. Вераксы, Т.С. Комаровой, Э. М. Дорофеевой. — 6-е изд., доп.— М.: МОЗАИКА-СИНТЕЗ, 2021 г.

Вариативная часть реализации АООП ДО для детей с ОВЗ/нарушения зрения представлена следующими парциальными программами (в зависимости от группы):

- И.М. Каплунова, И.А. Новоскольцева. Программа по музыкальному воспитанию детей дошкольного возраста «Ладушки». СПб.: «КОМПОЗИТОР-САНКТ-ПЕТЕРБУРГ», 2015 г.
- Программа психолога – педагогических занятий для дошкольников (3-6 лет)

- «Цветик – семицветик» / Под ред. Н.Ю. Куражевой. – СПб.: Речь, 2019 г.
- О.Л. Князева, М.Д. Маханева «Приобщение детей к истокам русской народной культуры»- С-Пб.: «ДЕТСТВО – ПРЕСС», 2019 г.
 - Дыбина О. В., Щетинина В. В., Поддьяков Н. Н. «Ребенок в мире поиска. Программа по организации познавательно – исследовательской деятельности дошкольников»/ Под ред. О. В. Дыбиной. – 2-е изд., перераб. и доп. – М.: ТЦ Сфера, 2017 г.
 - Нищева Н.В. «Обучение грамоте детей дошкольного возраста. Парциальная программа. - СПб., Детство- Пресс, 2020 г.

Коррекционно-речевое развитие в рамках образовательной области «Речевое развитие» по исправлению речевых нарушений у детей старшего дошкольного возраста в условиях логопедического пункта осуществляется на основании:

- Т.Б. Филичева, Г.В. Чиркина Программа логопедической работы по преодолению фонетико-фонематического недоразвития у детей / Программы дошкольных образовательных учреждений компенсирующего вида для детей с нарушением речи. Коррекция нарушения речи — М.: Просвещение, 2008 г;

- Т.Б. Филичева, Т.В. Туманова, Г.В. Чиркина Программа логопедической работы по преодолению общего недоразвития речи у детей / Программы дошкольных образовательных учреждений компенсирующего вида для детей с нарушением речи. Коррекция нарушения речи — М.: Просвещение, 2008 г.

Образовательные программы отвечают требованиям Федерального государственного образовательного стандарта дошкольного образования. Все разделы образовательных программ направлены на реализацию целей образовательной деятельности ДОУ.

Методическое обеспечение включает информационные и коммуникационные средства поддержки образовательной деятельности ДОУ.

Формы организации образовательной деятельности, в соответствии с применяемыми педагогическими технологиями, охватывают все аспекты деятельности ДОУ. Педагоги ДОУ владеют применяемыми педагогическими технологиями. Результативность применяемых технологий проявляется по всем направлениям образовательной деятельности ДОУ.

Наблюдение за детьми в различных видах детской деятельности, и другие мероприятия позволили сделать вывод, что личностно-ориентированная модель общения в нашем ДОУ является ведущей. Сотрудники знают индивидуальные особенности детей, учитывают их при взаимодействии, владеют методами поощрения и наказания, создают для каждого ребенка ситуации успешности и проявления самостоятельности в разных видах и формах (индивидуальная и групповая работа) деятельности.

В ДОУ имеется система психолого-педагогической поддержки детей, включающая все направления деятельности: диагностическое, коррекционное, консультативное и медико-психолого-педагогический консилиум.

Уровень освоения детьми коммуникативных умений и навыков соответствует

возрастной норме. Дети иницируют коммуникацию со взрослыми и сверстниками, умеют удерживать и развивать диалог. Многие умеют продуктивно разрешать конфликтные ситуации. Педагоги заботятся о развитии интересов, способностей каждого ребенка, стимулируют их активность, самостоятельность.

Вывод: таким образом, в МАДОУ «Детский сад № 25» образовательная деятельность ведется на основании утвержденных: основной образовательной программы дошкольного образования, адаптированной основной образовательной программы дошкольного образования для детей с ограниченными возможностями здоровья /нарушения зрения/ и адаптированной основной образовательной программы дошкольного образования для детей с ограниченными возможностями здоровья /тяжелые нарушения речи/, которые составлены в соответствии с ФГОС ДО, с учетом Примерной основной образовательной программы дошкольного образования (одобрена решением федерального учебно-методического объединения по общему образованию – протокол от 20 мая 2015 г. №2/15), Примерной адаптированной основной образовательной программы дошкольного образования детей с амблиопией и косоглазием (одобрена решением федерального учебно-методического объединения по общему образованию 7 декабря 2017 г. Протокол № 6/17), Примерной адаптированной основной общеобразовательной программы дошкольного образования детей с тяжелыми нарушениями речи (одобрена решением федерального учебно-методического объединения по общему образованию - протокол от 7 декабря 2017г. №6/17), с соблюдением санитарно-эпидемиологических правил и нормативов СанПиН 2.4.3648-20 «Санитарно - эпидемиологические требования к устройству, содержанию и организации воспитания и обучения, отдыха и оздоровления детей и молодежи» (Зарегистрировано в Минюсте России 18 декабря 2020 г. № 61573) и СанПиН 1.2.3685-21 «Гигиенические нормативы и требования к обеспечению безопасности и (или) безвредности для человека факторов среды обитания» (Зарегистрировано в Минюсте России 29.01.2021 № 62296), с учетом недельной нагрузки. Образовательная деятельность осуществляется в процессе организации различных видов детской деятельности, организованных в ходе режимных моментов, самостоятельной деятельности, взаимодействия с семьями детей.

2.3. Анализ организации учебного процесса

Учебный процесс в МАДОУ «Детский сад № 25» выстроен по пяти образовательным областям в группах общеразвивающей направленности в возрасте от полутора лет, в группах компенсирующей направленности от 4 лет, в различных видах общения и деятельности с учетом их возрастных, индивидуальных психологических и физиологических особенностей, с приоритетным осуществлением деятельности по физкультурно-оздоровительной и коррекционной работе. Реализация каждого направления предполагает решение специфических задач во всех видах детской деятельности, имеющих место в режиме дня дошкольного учреждения:

- режимные моменты, игровая деятельность; непрерывная образовательная деятельность;

- индивидуальная и подгрупповая работа;
- самостоятельная деятельность.

Структура учебного плана детского сада содержит 2 части: обязательную часть (инвариантная); часть, формируемую участниками образовательных отношений (вариативная).

Учебный процесс обеспечивает развитие способности к самостоятельной интеллектуальной деятельности, поддерживает интерес к экспериментированию, способствует сохранению и поддержке индивидуальности ребенка, развитию его индивидуальных особенностей и творческого потенциала как субъекта отношений с людьми, миром и самим собой.

Учебный процесс в части, формируемой участниками образовательных отношений, отражается в разнообразных мероприятиях или, в случае групп старшего дошкольного возраста, непрерывной образовательной деятельности в рамках допустимого СанПиН объема, по направлениям развития и образования детей:

- социально-коммуникативное развитие;
- познавательное развитие;
- речевое развитие;
- художественно-эстетическое развитие;
- физическое развитие

и представлен парциальными программами и технологиями.

Для реализации приоритетных задач в дошкольном учреждении имеются все необходимые условия: развивающая среда, оснащение групп, узкие специалисты, воспитатели.

Тематический контроль, проводимый в учреждении в течение 2021 года по темам: «Организация работы по развитию у детей познавательной активности, любознательности, стремления к самостоятельному познанию и размышлению», «Организация работы по развитию речи у детей посредством современных методик и технологий», «Готовность групп к новому учебному году», показал, что педагогам ДОУ необходимо продолжать работу по созданию комфортных условий для успешного развития воспитанников, по организации насыщенной предметно-пространственной среды для развития познавательного интереса у детей в соответствии требованиям ФГОС ДО и возрастным особенностям детей. Кроме этого, необходимо продолжать способствовать участию педагогов ДОУ в работе муниципальных стажировочных площадок с целью повышения профессиональной компетенции педагогов; привлекать педагогов к участию в авторских вебинарах по освоению технологии реализации основных образовательных и адаптированных программ дошкольного образования, способствовать умению педагогов проектировать и реализовывать образовательный процесс с учетом инновационных технологий.

Вывод: учебный процесс в учреждении выстроен в соответствии с ФГОС ДО, образовательные программы реализуются по всем направлениям развития ребенка. Выявленные профессиональные затруднения педагогов необходимо учесть при

составлении годового плана, проектировании организационно - методической деятельности в ДОУ.

2.4. Коррекционная работа

Одним из содержаний деятельности МАДОУ «Детский сад № 25» является организация единого процесса реабилитации здоровья и психофизического развития детей с нарушениями зрения и тяжелыми нарушениями речи. В детском саду функционируют разновозрастная группа компенсирующей направленности для детей с тяжелыми нарушениями речи 5-7(8) лет, средняя группа компенсирующей направленности для детей с нарушениями зрения 4-5 лет и разновозрастная группа компенсирующей направленности для детей с нарушениями зрения 5-7 лет.

Коррекционное развитие детей группы компенсирующей направленности для детей с тяжелыми нарушениями речи проводится по направлениям:

- коррекция речевого недоразвития;
- развитие сенсорных и моторных функций;
- формирование кинестетической основы артикуляторных движений;
- развитие познавательных- интеллектуальных функций;
- обеспечение равных стартовых возможностей для поступления детей в школу.

Система коррекционно - развивающей работы направлена не только на исправление звуковых нарушений в речи, но и развитие социально - коммуникативных навыков, необходимых для успешного освоения программы начальной школы. Коррекционная работа с детьми с тяжелыми нарушениями речи (ТНР) нашего учреждения осуществляется в соответствии с нормами и правилами постановки, автоматизации и дифференциации звуков.

Коррекционная работа в группах компенсирующей направленности для детей с нарушениями зрения осуществляется по двум направлениям:

- коррекционно-педагогическая деятельность;
- лечебно-восстановительная деятельность.

Коррекционно-педагогическая работа имеет комплексный характер и направлена на расширение знаний и представлений об окружающем мире, развитие познавательной деятельности на основе полисенсорного восприятия – зрительного, слухового, осязательного, тактильного. Ведется по следующим разделам:

- развитие зрительного восприятия;
- ориентировка в пространстве;
- социально-бытовая ориентировка;
- развитие осязания и мелкой моторики;
- комплексная коррекционно-логопедическая работа.

Важным условием лечебно-восстановительной деятельности является динамическое наблюдение за состоянием зрения и систематическое лечение. В детском саду организовано лечение на специальных аппаратах, дети регулярно осматриваются врачом-офтальмологом. Специальное образование дошкольников с нарушенным зрением

осуществляется с учетом требований лечебно-восстановительной работы.

Нормы и требования к нагрузке детей по количеству и продолжительности непрерывной образовательной деятельности соответствуют требованиям СанПиН. Образовательный процесс осуществляется как непрерывный комплекс воспитания, обучения, оказания помощи детям, имеющим зрительные и речевые патологии, и ведется по нескольким направлениям:

1. Диагностическое
2. Коррекционно - развивающее.

Работа с данными категориями детей комплексная. По результатам диагностического обследования выводится зона ближайшего развития ребенка с ограниченными возможностями здоровья и планируется коррекционная работа по необходимым направлениям.

В ДОУ функционирует психолого-педагогический консилиум (ППк), что позволяет осуществлять комплексный подход в работе с детьми.

Вывод: коррекционная работа с детьми, зачисленными в группу компенсирующей направленности для детей с тяжелыми нарушениями речи и в группы компенсирующей направленности для детей с нарушениями зрения, МАДОУ «Детский сад № 25» имеет последовательную, планомерную систему.

2.5. Анализ системы управления Учреждения

Управление Учреждением строится на принципе единоначалия и коллегиальности, обеспечивающих государственно-общественный характер управления Учреждением. Непосредственное руководство Учреждением осуществляет заведующий.

Работа заведующего, его заместителя и старшего воспитателя регламентирована должностными инструкциями, что позволяет регламентировать деятельность членов управленческого звена с учетом выполнения основных управленческих функций.

Органами самоуправления в ДОУ являются:

- общее собрание трудового коллектива
- педагогический совет
- Совет родителей
- Наблюдательный совет

которые осуществляют свою деятельность в соответствии с Федеральным законом «Об образовании в Российской Федерации».

Организационно-правовым документом, в котором закреплены структура, функции, права и обязанности дошкольного образовательного учреждения, вытекающие из Федерального закона «Об образовании в Российской Федерации», Порядка организации и осуществления образовательной деятельности по основной образовательной программе ДОУ и основным общеобразовательным программам дошкольного образования, является Устав.

Деятельность органов управления дошкольным учреждением, прослеживается в протоколах заседаний, которые ведутся в соответствии с делопроизводством.

В течение 2021 года в учреждении проведено 7 заседаний Педагогического совета, 4 заседание Совета родителей, на которых рассматривались вопросы: утверждение плана летней оздоровительной работы, направления работы на новый учебный год, анализ работы дошкольного учреждения в летний-оздоровительный период, рассмотрение и утверждение локальных актов, ООП ДО, АООП ДО, и т.д.

На заседаниях общего собрания трудового коллектива рассматривались вопросы: направления работы учреждения на новый учебный год, итоги летней оздоровительной работы, распределение общественной нагрузки – создание комиссий, выполнение Правил внутреннего трудового распорядка, рассмотрение локальных актов.

Вывод: в МАДОУ «Детский сад № 25» создана структура управления в соответствии с целями и содержанием работы учреждения. ДОУ функционирует в соответствии с нормативными документами в сфере образования Российской Федерации. Структура и механизм управления определяет его стабильное функционирование.

2.6. Анализ содержания и качества подготовки воспитанников

Отслеживание уровней развития детей осуществляется на основе педагогической диагностики. Формы проведения диагностики:

- диагностические срезы;
- наблюдения, итоговые занятия.

При проведении диагностики, педагоги опираются на дополняющие наблюдение методы: анализ продуктов детской деятельности, анализ процесса деятельности, беседы с детьми, опросы, небольшие экспериментальные задания, игровые ситуации и т.п.

По всем параметрам ведется педагогический мониторинг образовательных областей, проводится коррекционная работа.

Цель мониторинга – отслеживание динамики изменений; разработка и реализация дальнейших направлений работы с воспитанниками.

Мониторинг проводился по разработанным диагностическим картам и электронного шаблона для подсчетов мониторинга к программе «Мир открытий», соответствующим возрастным группам. Карты включают диагностический материал, направленный на оценку качества педагогического процесса в освоении образовательных областей.

Диагностика образовательной деятельности проводится в соответствии с требованиями ФГОС ДО по методическим пособиям:

- в группах общеразвивающей направленности: «Педагогическая диагностика к комплексной образовательной программе дошкольного образования «Мир открытий», автор-составитель Трифонова Е.В.;
- в группах компенсирующей направленности: «Педагогическая диагностика индивидуального развития ребенка в группе детского сада (вторая младшая, средняя, старшая, подготовительная к школе)», автор-составитель Верещагина Н.В.; «Тифлопедагогическая диагностика дошкольника с нарушением зрения», автор

Подколзина Е.Н.; «Речевая карта ребенка с ОНР от 4 до 7 лет» и «Картинный материал к речевой карте ребенка 4—7 лет», автор-составитель Н.В. Нищева.

Итоги педагогической диагностики помогут реализовать индивидуально-личностный подход к каждому ребёнку в подборе форм организации, методов и приёмов развития, разработать индивидуальные маршруты.

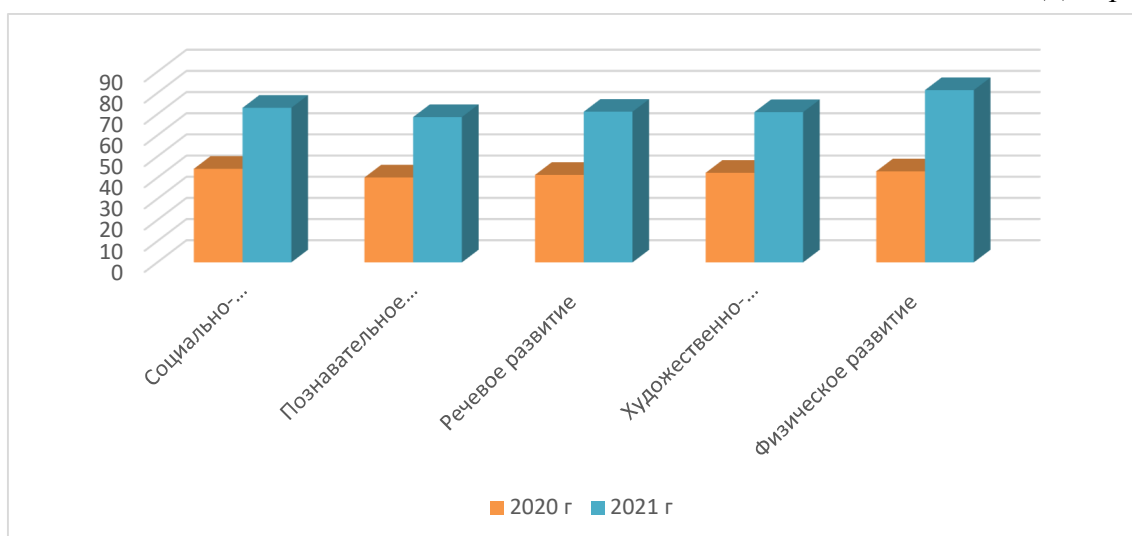
**Результаты мониторинга образовательной деятельности
МАДОУ «Детский сад № 25» по реализации ООП ДО**

Таблица 2

Успешность продвижения ребенка в образовательном пространстве	2020 год (декабрь)					2021 год (май)				
	Высокий темп развития	Успешное развитие	Норма развития	Индивидуальный маршрут	Комплексное психологическое обследование	Высокий темп развития	Успешное развитие	Норма развития	Индивидуальный маршрут	Комплексное психологическое обследование
Чел./%	0	6/3,8	90/55,5	65/40,1	1/0,6	11/6	97/58	46/27	8/5	6/4
Оценка адекватности форм и методов образовательной работы (%)										
Социально-коммуникативное развитие	44,22					73,03				
Познавательное развитие	40,1					68,66				
Речевое развитие	41,32					71,17				
Художественно-эстетическое развитие	42,3					70,97				
Физическое развитие	43,0					81,38				

Диаграмма результатов освоения воспитанников основной образовательной программы дошкольного образования:

Диаграмма №1



Вывод: Результаты анализа качества освоения основной образовательной программы показали успешность освоения детьми программы с учетом образовательных областей, видно, что педагогами определен верный дифференцированный подход к

каждому ребёнку, подбор форм организации, методов и приёмов воспитания и развития поставлен точно. В целом, все результаты диагностики имеют хороший уровень, но наиболее высокие показатели достигнуты по образовательным областям «Социально-коммуникативное развитие» и «Физическое развитие». Всем участникам образовательного процесса даны рекомендации при планировании воспитательно-образовательной работы учитывать результаты мониторинга, продолжить работу по освоению и реализации современных педагогических технологий, направленных на развитие детей, обратить внимание на динамичность развивающей предметно-пространственной среды, свободный доступ, необходимость создания, обновления и пополнения игровых зон в соответствии с требованиями ООП ДО и ФГОС ДО.

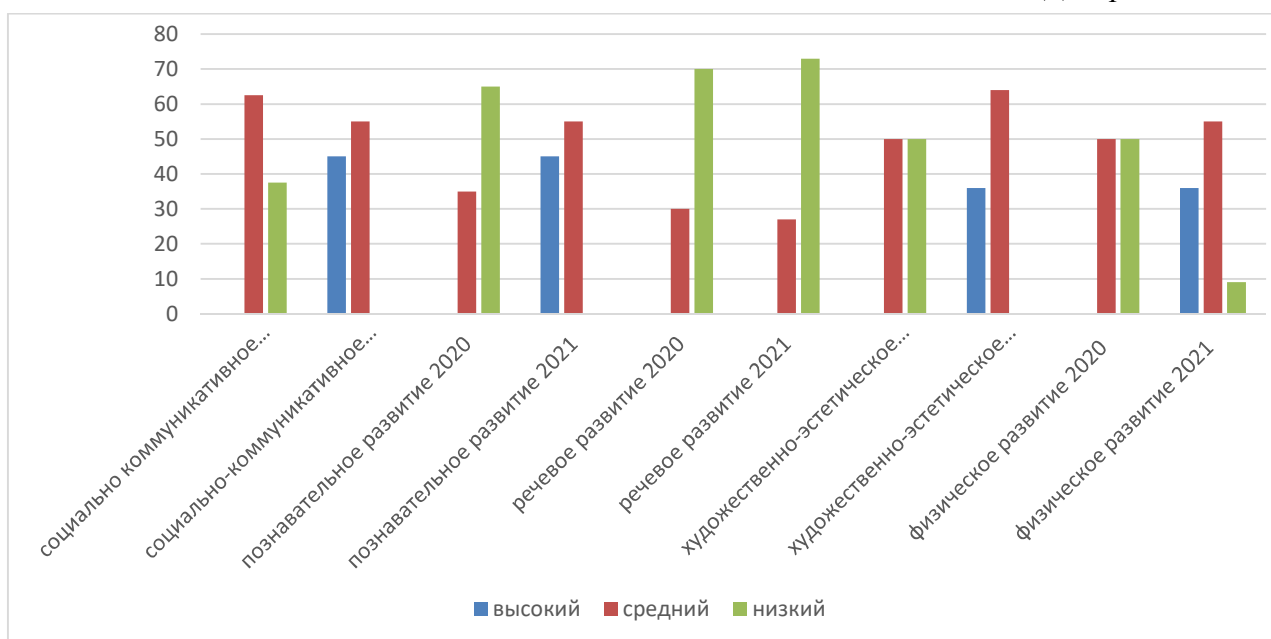
**Результаты мониторинга образовательной деятельности
МАДОУ «Детский сад № 25» по реализации АООП ДО для детей
с ОВЗ/тяжелые нарушения речи/**

Таблица 3

Образовательные области	2020 учебный год (декабрь)			2021 учебный год (май)		
	В	С	Н	В	С	Н
Социально-коммуникативное развитие	0	62,5%	37,5%	45%	55%	0
Познавательное развитие	0	35%	65%	45%	55%	0
Речевое развитие	0	30%	70%	0	27%	73%
Художественно-эстетическое развитие	0	45%	55%	36%	64%	0
Физическое развитие	0	50%	50%	36%	55%	9%
Итоговый результат	0	44,5%	55,5%	27%	46%	27%

Диаграмма результатов освоения воспитанников адаптированной основной образовательной программы дошкольного образования для детей с ОВЗ /тяжелые нарушения речи/:

Диаграмма №2



Вывод: анализ качества освоения программы показал, что воспитанники достаточно успешно осваивают АООП ДО для детей с ОВЗ /тяжелые нарушения речи/, реализуемую в детском саду. В основном показатели выполнения находятся в пределах среднего и высокого уровня. Это связано с тем, что педагогами постоянно и планомерно проводится развивающая коррекционно-образовательная деятельность. Для повышения и закрепления уровня развития знаний, умений и навыков воспитанников по всем направлениям развития педагогам рекомендовано при планировании воспитательно-образовательной работы учитывать результаты мониторинга; проводить регулярно индивидуальную коррекционно-развивающую работу с детьми с целью улучшения освоения программы; продолжать работу, направленную на улучшение посещаемости детей (укрепление здоровья детей, закаливающие мероприятия и здоровьесберегающая работа).

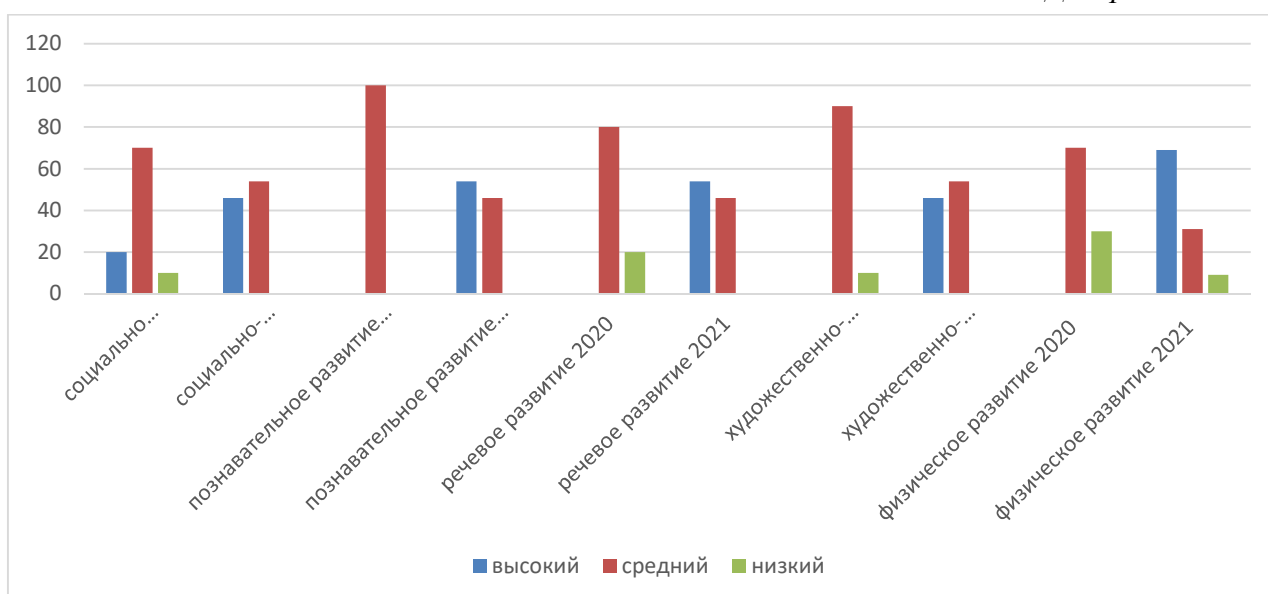
**Результаты мониторинга образовательной деятельности
МАДОУ «Детский сад № 25» по реализации АООП ДО для детей
с ОВЗ/нарушения зрения/**

Таблица 4

Образовательные области	2020 учебный год (декабрь)			2021 учебный год (май)		
	В	С	Н	В	С	Н
Социально-коммуникативное развитие	20%	70%	10%	46%	54%	0
Познавательное развитие	0	100%	0	54%	46%	0
Речевое развитие	0	80%	20%	54%	46%	0
Художественно-эстетическое развитие	0	90%	10%	46%	54%	0
Физическое развитие	0	70%	30%	69%	31%	0
Итоговый результат	4%	82%	14%	54%	46%	0

Диаграмма результатов освоения воспитанников адаптированной основной образовательной программы дошкольного образования для детей с ОВЗ /нарушения зрения/:

Диаграмма №3



Вывод: анализ качества освоения программы показал, что воспитанники достаточно успешно осваивают АООП ДО для детей с ОВЗ /нарушения зрения/, реализуемую в детском саду. В основном показатели выполнения находятся в пределах среднего и высокого уровня. Это связано с тем, что педагогами постоянно и планомерно проводится развивающая коррекционно-образовательная деятельность. Для повышения и закрепления уровня развития знаний, умений и навыков воспитанников по всем направлениям развития педагогам рекомендовано при планировании воспитательно-образовательной работы учитывать результаты мониторинга; проводить регулярно индивидуальную коррекционно-развивающую работу с детьми с целью улучшения освоения программы; продолжать работу, направленную на улучшение посещаемости детей (укрепление здоровья детей, закаливающие мероприятия и здоровьесберегающая работа). Результаты диагностики показали успешность освоения детьми программы с учетом образовательных областей.

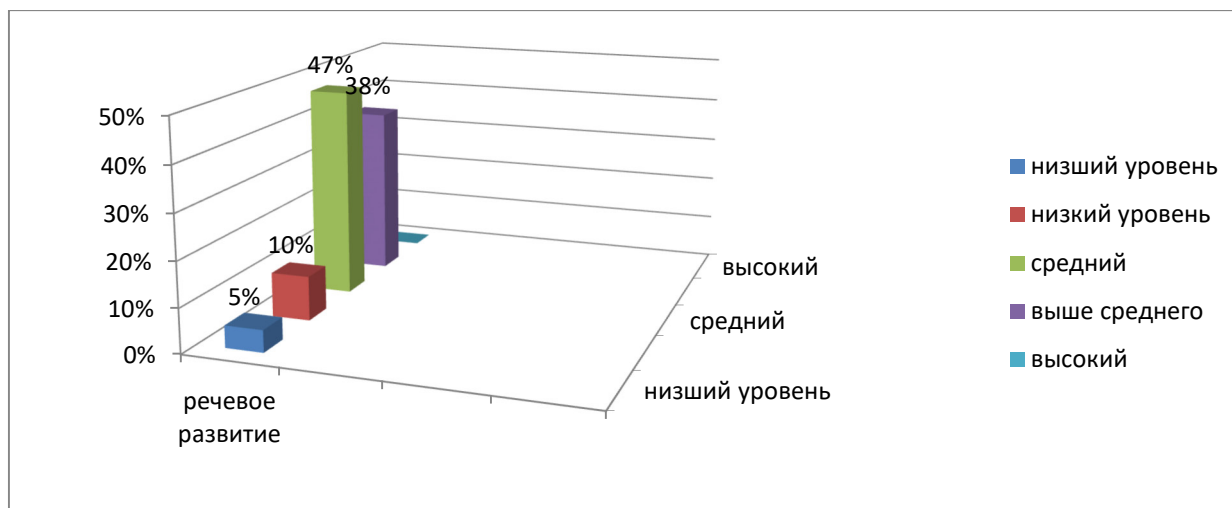
Анализ коррекционно — речевого развития в логопедическом пункте.

В ходе обследования речевого развития воспитанников средних, старших и подготовительных групп были выявлены дети с нарушениями речи, нуждающиеся в коррекционно-логопедической помощи. Далее был сформирован и утвержден на заседании ППк МАДОУ «Детский сад № 25» (Протокол №1 внепланового заседания психолого-педагогического консилиума от 31.08.2021 года) список воспитанников с для занятий на логопункте в 2021-2022 учебном году Логопедический пункт на базе ДОУ начал функционировать с 01.09.2021 года.

Со 2 по 15 сентября 2021 года проводился мониторинг речевого развития детей, зачисленных на логопункт. Анализ проведенного мониторинга показал следующее: из 19 обследованных воспитанников **низший уровень** развития речи имеет 1 ребенок, это 5 %. **Низкий уровень** у двоих воспитанников, это 10 %. **Средний уровень** речевого развития на сентябрь 2021 года имеют 9 детей, что составляет 47 % от обследованных. **Уровень выше среднего** показали 7 воспитанников, что составило 38 %. **Высокий уровень** речевого развития не показал никто.

На основании полученных данных построена диаграмма:

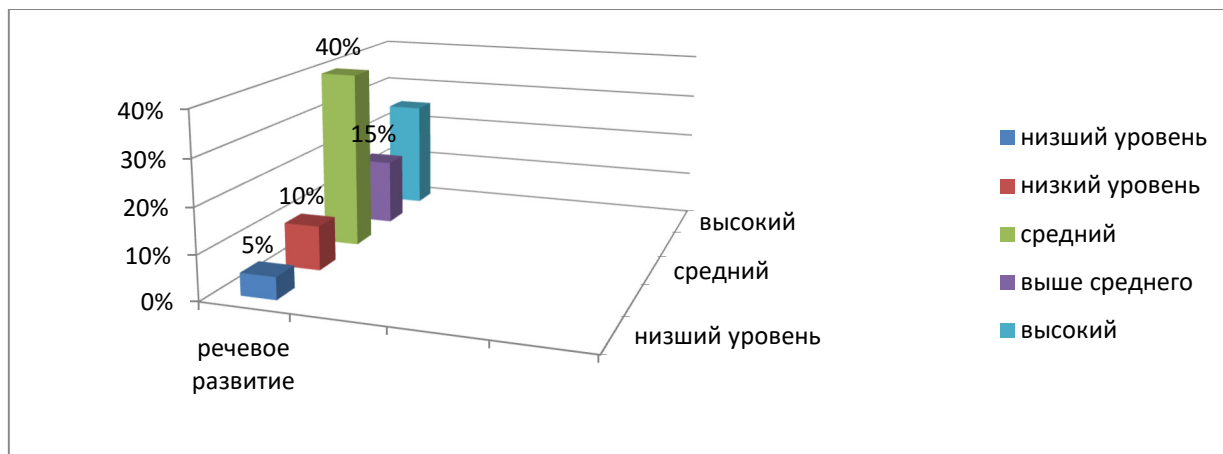
Диаграмма №4



С 1 по 15 декабря 2021 года проводился промежуточный мониторинг речевого развития детей, зачисленных на логопункт. Анализ полученных результатов показал, что из 20 обследованных воспитанников **низший уровень** развития речи имеет 1 ребенок, это 5 %. **Низкий уровень** у двоих воспитанников, это 10 %. **Средний уровень** речевого развития на декабрь 2021 года имеют 8 детей, что составляет 40 % от обследованных. **Уровень выше среднего** показали 3 воспитанника, что составило 15 %. С **Высоким уровнем** речевого развития 5 воспитанников, что составляет 25%.

На основании полученных данных построена диаграмма:

Диаграмма №5



Исходя из данных мониторинга следует, что 5 воспитанников с высоким уровнем развития необходимо отчислить из логопункта и на их место зачислить дошкольников, ожидающих зачисления на логопункт.

Вывод: Результаты мониторинга речевого развития детей, посещающих логопункт, на отчетный период с сентября по декабрь 2021 года, показывают качественные изменения в развитии речи данных детей. За счет эффективного коррекционного воздействия значительно повысился уровень развития речи детей, посещающих логопункт. Такие результаты говорят о систематической коррекционно-развивающей работе по преодолению речевых нарушений у детей.

Анализ результатов исследования уровня сформированности предпосылок к учебной деятельности воспитанников подготовительных к школе групп на конец учебного года.

Психологическое обследование детей подготовительных групп проводилось с целью изучения сформированности психических процессов (развитие произвольности функций, интеллектуальное развитие). В обследование приняли участие дети подготовительных к школе групп. В диагностике была использована скрининговая методика Н. Семаго, М. Семаго.

Педагог-психолог оценивал уровень школьной готовности выпускников 2021 года. Задания, которые предлагал специалист, позволяют оценить уровень сформированности предпосылок к учебной деятельности: возможность работать в соответствии с фронтальной инструкцией, умение самостоятельно действовать по образцу и осуществлять контроль, наличие определенного уровня работоспособности, а также

умение вовремя остановиться в выполнении того или иного задания и переключиться на выполнение следующего.

Таким образом, в результате диагностики 20 детей, было выявлено, что первому уровню школьной готовности соответствуют 75 % (15 чел.) детей, второму уровню сформированности условной школьной готовности соответствуют 25 % (5 чел.) детей, к третьему уровню условной неготовности к началу регулярного обучения – 0 % (0 чел), к четвертому уровню не готовности 0% (0 чел.).

Вывод: Общая готовность выпускников МАДОУ «Детский сад №25» к началу школьного обучения составила 100 %. По результатам обследований выпускников отмечается достаточная сформированность произвольной регуляции собственной деятельности, произвольного внимания, мелкой моторики.

Физическое здоровье ребёнка во многом зависит от его эмоционального благополучия. Поэтому педагог-психолог два раза в год проводит диагностическое обследование детей. С детьми, у которых трудности в период адаптации и в освоении программы, проводятся коррекционно-развивающие игры и занятия по познавательной и психологической сфере. Для родителей и педагогов организованы профилактические и просветительские консультации по проблемам запроса.

Таблица 5

Всего детей:	2020 год (декабрь)	2021 год (декабрь)
Количество детей, занимающихся у психолога	14 чел. – 6 %	27 чел. – 9 %

2.7. Воспитательная работа

С 01.09.2021 МАДОУ «Детский сад № 25» реализует рабочую программу воспитания и календарный план воспитательной работы, которые являются частью основной образовательной программы дошкольного образования.

За 4 месяца реализации программы воспитания родители выражают удовлетворенность воспитательным процессом в ДОУ, что отразилось на результатах анкетирования, проведенного с 23.12.2021 года по 28.12.2021 года. Так же, родители высказали пожелания по введению мероприятий в календарный план воспитательной работы ДОУ, например — проводить осенние и зимние спортивные мероприятия на открытом воздухе совместно с родителями. Предложения родителей будут рассмотрены и, при наличии возможностей ДОУ, включены в календарный план воспитательной работы на 2022-2-23 учебный год.

Чтобы выбрать стратегию воспитательной работы, в 2021 году проводился анализ состава семей воспитанников.

Характеристика семей по составу

Таблица 6

Состав семьи	Количество семей	Процент от общего количества семей воспитанников
---------------------	-------------------------	---

полная	264	95,3%
неполная с матерью	12	4,3%
неполная с отцом	0	0
оформлено опекунство	1	0,4%

Характеристика семей по количеству детей

Таблица 7

<i>Количество детей в семье</i>	<i>Количество семей</i>	<i>Процент от общего количества семей воспитанников</i>
один ребенок	107	37 %
два ребенка	139	48 %
три ребенка и более	44	15 %

Воспитательная работа строится с учетом индивидуальных особенностей детей, с использованием разнообразных форм и методов, в тесной взаимосвязи педагогов ДОУ и родителями (законными представителями) воспитанников. Детям из неполных семей уделяется большее внимание в первые месяцы после поступления ребенка в детский сад.

2.8. Дополнительное образование

В МАДОУ «Детский сад № 25» в 2021 году дополнительные общеобразовательные общеразвивающие программы реализовались по трем направлениям: художественному, социально-гуманитарному и естественнонаучному. Источник финансирования: средства физических лиц. Подробная характеристика представлена в таблице.

Таблица 8

<i>№</i>	<i>Направленность / Наименование программы</i>	<i>Форма организации</i>	<i>Возраст</i>	<i>Количество воспитанников</i>	<i>Бюджет</i>	<i>За плату</i>
<i>1. Художественная направленность</i>						
1.1	«ИзоБрази»	кружок	5-7 лет	25	-	+
1.2	«Лучики»	кружок	5-7	32	-	+
1.3	«Веселые нотки»	кружок	5-7	14	-	+
<i>2. Естественно-научная направленность</i>						
2.1	«Мы – исследователи»	кружок	5-7	33	-	+
<i>3. Социально-гуманитарная направленность</i>						
3.1	«Веселый	кружок	5-7	41	-	+

английский»					
-------------	--	--	--	--	--

Анализ родительского опроса, проведенного в октябре 2021 года, показывает, что дополнительное образование в детском саду реализуется достаточно активно.

На 2022-2023 учебный год планируется начать реализовывать дополнительную общеобразовательную общеразвивающую программу естественнонаучной направленности «Волшебные коробочки» за счет средств бюджета (персонифицированное дополнительное образование).

2.9. Анализ качества кадрового состава

Дошкольное учреждение укомплектовано педагогами согласно штатному расписанию.

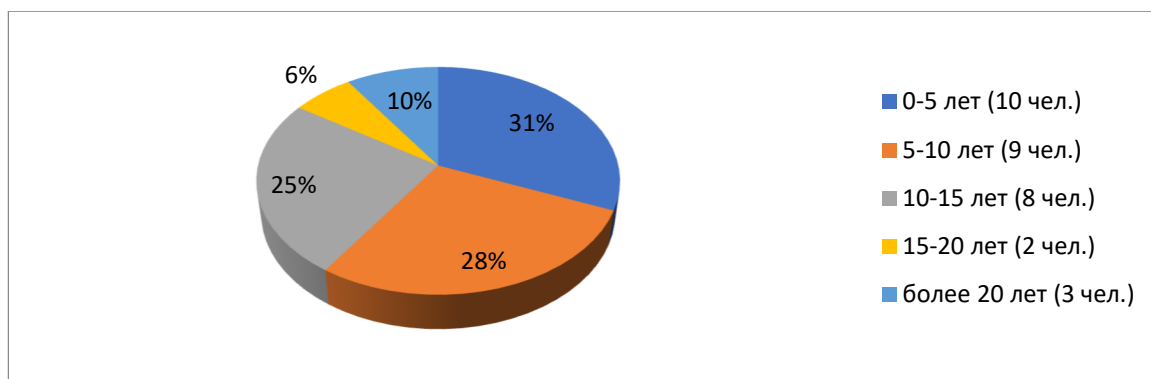
На 30.12.2021 года в учреждении работают 32 педагогических работника.

В ДООУ работают следующие педагоги:

- 22 воспитателя;
- 1 старший воспитатель;
- 1 педагог – психолог;
- 1 музыкальный руководитель;
- 3 учителя-дефектолога;
- 1 инструктор по физической культуре;
- 3 - учителя-логопеда.

Педагогический стаж работы педагогов

Диаграмма №6



Возраст педагогов

Диаграмма №7

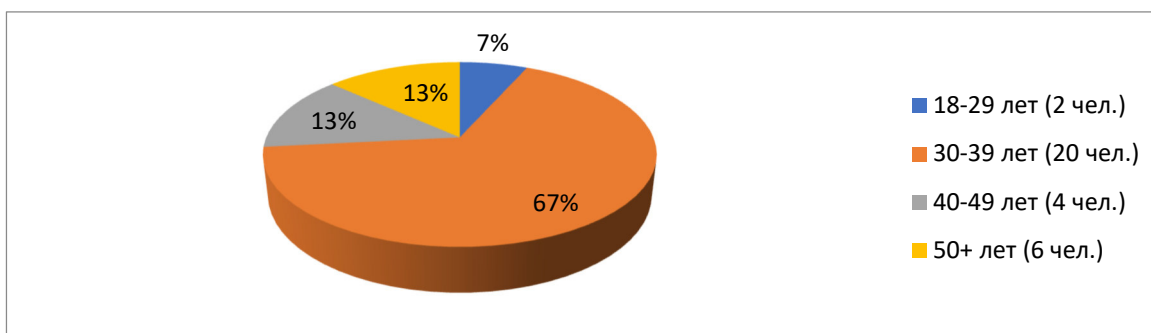


Таблица 9

Уровень образования педагогов			
Должность	Образование		
	Высшее образование	Высшее дошкольное образование	Среднее специальное
Заведующий	1	-	-
Старший воспитатель	-	1	-
Педагог-психолог	1	-	-
Учитель - логопед	-	3	-
Учитель-дефектолог	-	3	-
Инструктор ФИЗО	1	-	-
Муз руководитель	1	-	-
Воспитатели	-	5	17
ИТОГО	4/12 %	12/36%	17/52%

Доля педагогических работников, которым по результатам аттестации присвоена квалификационная категория:

Таблица 10

Уровень квалификации педагогов				
Должность	Квалификационная категория			
	Высшая	Первая	Соответствие занимаемой должности	Без категории
Заведующий	-	-	1	-
Старший воспитатель	1	-	-	-
Педагог-психолог	-	-	-	1
Учитель - логопед	-	1	-	2
Учитель-дефектолог	-	1	-	2
Инструктор ФИЗО	-	-	-	1
Музыкальный руководитель	-	1	-	-
Воспитатели	4	4	-	14
ИТОГО	5/15%	7/21%	1/3%	20/61%

Количество и доля педагогических работников, прошедших повышение квалификации и переподготовку по профилю осуществляемой ими образовательной деятельности в учреждениях высшего профессионального образования, а также в

Курсы повышения квалификации			
Должность	Наличие курсов переподготовки	Наличие курсов повышения квалификации	Наличие курсов ИКТ
Заведующий	1	1	-
Старший воспитатель	1	1	1
Педагог-психолог	-	1	1
Учитель-логопед	1	3	-
Учитель-дефектолог	1	2	-
Инструктор по ФИЗО	1	1	-
Музыкальный руководитель	-	1	-
Воспитатели	10	14	1

В соответствии с ФГОС дошкольного образования педагогические работники, должны обладать основными компетенциями, необходимыми для создания условий развития детей. Повышение компетентности и профессионального мастерства педагогов осуществлялось на протяжении всего учебного года через:

- систему методической работы с педагогическими кадрами внутри учреждения: педагогические советы, теоретические и практические материалы, деловые игры, выставки и конкурсы, консультации и др.
- участие их в работе районных ассоциаций педагогических работников;
- семинары, информационно-методические совещания,
- курсовую переподготовку,
- просмотр вебинаров;
- систематический обзор новинок педагогической литературы и статей профессиональных журналов,
- работу над индивидуальными планами по самообразованию.

В течение 2021 года педагоги повышали свою квалификацию на курсах, семинарах, вебинарах, конференциях локального, муниципального, регионального и всероссийского уровня.

Система работы по повышению профессиональной компетенции педагогических кадров в межкурсовый период строилась исходя из анализа кадровой ситуации с учетом выявленных профессиональных затруднений и потребностей педагогов.

В 2021 году прошли курсы повышения квалификации: в ГАУ ДПО «СОИРО» – 8 педагогов; ООО «Инфоурок» по программе повышения квалификации «Система сопровождения ребенка в ОВЗ в общеразвивающем детском саду» - 1 педагог; 1 педагог прошел курсы профессиональной переподготовки на базе ООО «МИРО» - «Специальное дефектологическое образование. Дефектология в образовательной организации»; старший воспитатель прошел курсы профессиональной переподготовки «Менеджмент в

образовании» в «ООО Федеральный учебный центр профессиональной переподготовки и повышения квалификации «Знания» г. Новосибирск и курсы повышения квалификации в ООО «Центр инновационного образования и воспитания», по программе ДПО «Обеспечение санитарно-эпидемиологических требований к образовательным организациям согласно СП 2.4.3648-20».

В сентябре 2021 года на базе МАДОУ «Детский сад № 25» продолжила свою деятельность муниципальная стажировочная площадка на тему: «Современные образовательные технологии в работе с детьми с ограниченными возможностями здоровья», на заседаниях которой педагоги представляли свой опыт работы. Так же, педагоги ДОУ делились своими профессиональными навыками и на других стажировочных площадках методической сети Энгельсского муниципального района.

Развитие профессиональной компетенции педагогов ДОУ осуществляется в поддержке конкурсного движения. Педагоги и воспитанники учреждения принимали участие и являются победителями конкурсов муниципального, регионального, Всероссийского и международного уровней:

Участие педагогов в конкурсах различного уровня в 2021 году

Таблица 12

Уровень ДОУ	Муниципальный уровень	Региональный уровень	Федеральный уровень и выше
30 чел. – 94 %	10 чел. – 31 %	23 – 72 %	32 чел. – 100 %

Участие педагогов в конкурсах способствовало росту их профессионального мастерства, выявило наиболее эффективно работающих педагогов, стимулировало творческий потенциал сотрудников и детей детского сада, содействовало укреплению связи ДОУ с семьей.

Методическая работа в дошкольном учреждении в целом оптимальна и эффективна: выстроена целостная система, позволяющая педагогам успешно реализовать образовательный процесс; созданы условия для профессиональной самореализации и роста на основе морального и материального стимулирования.

Вывод: кадровое обеспечение МАДОУ «Детский сад №25» стабильно, продолжает формироваться. На данный момент в дошкольном учреждении работает сравнительно молодой, постоянно развивающийся коллектив, стремящийся к постоянному самосовершенствованию и достижению высоких результатов в воспитании детей дошкольного возраста.

2.10. Анализ учебно-методического, библиотечно-информационного обеспечения

В МАДОУ имеется учебно-методический материал, периодическая литература по проблемам дошкольного воспитания, справочно-библиографические издания, пособия по приоритетным направлениям.

В методическом кабинете, на группах созданы библиотеки художественной литературы в соответствии с возрастными особенностями детей. Библиотечный фонд постоянно пополняется учебно-методическими изданиями по всем возрастным группам в

освоении образовательной программы ДОУ, с учетом комплексной образовательной программы дошкольного образования «Мир открытий» (науч. рук. Л.Г. Петерсон). и инновационной программы дошкольного образования «От рождения до школы» / Под ред. Н.Е. Вераксы, Т.С. Комаровой, Э. М. Дорофеевой.

В МАДОУ в достаточном количестве имеется разнообразное интерактивное оборудование: световые столы-песочницы; интерактивные столы и комплексы «IT-Гувернер»; интерактивный пол Magium; интерактивный комплекс «Рычи, не молчи»; интерактивный стол логопеда; детская цифровая лаборатория «Наураша»; интерактивные песочницы. Так же имеется современное игровое и обучающее оборудование: многофункциональные ландшафтные столы «Приоритет»; игровой стол «Мозаика»; конструктор «Бревнышки»; набор полидрон «Узорная шнуровка»; игровой набор «Монтессори 14 в 1»; набор; «Дары Фребеля» и т.д. Кабинет охраны зрения оснащен таким офтальмологическим оборудованием, как: аппарат магнитотерапевтический с бегущим реверсивным магнитным полем офтальмологический «АМР-АТОС» (с приставкой «Амблио – 1»), устройство – приставка «Изумруд», устройство «Каскад», аппарат «Ласт – 01 М», аппарат «Амблиопер», аппарат «Мираж», офтальмомиотренажер – релаксатор «Визотроник МЗ», аппарат для магнитотерапии «Магнитный симпатакор» и т.д.

На сайте ДОУ имеется материал для педагогов, родителей и детей, а также порталы информационных образовательных ресурсов.

Детский сад подключен к сети Интернет, специалисты используют его в работе.

Вывод: В МАДОУ «Детский сад №25» имеется современное игровое и интерактивное оборудование. Необходимо доукомплектовать дошкольное учреждение учебно-методической литературой, художественной литературой для детей, дидактическим и раздаточным материалом для образовательной деятельности.

2.11. Анализ материально-технической базы

В дошкольном учреждении создана материально-техническая база для жизнеобеспечения и развития детей, ведется целенаправленная работа по укреплению и совершенствованию развивающей предметно - пространственной среды, благоустройству помещений и территории. Основными помещениями являются 12 групповых помещений. Светлые, просторные игровые комнаты оснащены необходимой удобной мебелью, которая соответствует антропометрическим показателям детей, современными техническими средствами обучения. Для успешной адаптации ребенка в современных условиях, развития его способностей, творчества и полноценной самореализации необходима гармоничная развивающая среда пребывания. Педагогами качественно подобран игровой и дидактический материал для развития творческих и интеллектуальных способностей детей. Зонирование пространства в группах позволяет каждому ребенку найти занятие в соответствии со своими интересами и замыслами. Уютные спальные комнаты позволяют детям полноценно отдохнуть во время дневного сна.

В ДОУ имеются методический, медицинский кабинеты, кабинет охраны зрения; сенсорная комната; коррекционный, музыкальный и физкультурный залы, оснащенные необходимым современным оборудованием, которые позволяют организовать учебно-воспитательный процесс в соответствии с федеральным государственным образовательным стандартом дошкольного образования.

На территории ДОУ расположены прогулочные площадки, оборудованная в соответствии с современными требованиями. Организованная в ДОУ развивающая предметно-пространственная среда инициирует познавательную и творческую активность детей, предоставляет ребенку свободу выбора форм активности, обеспечивает содержание разных форм детской деятельности, безопасна и комфорта, соответствует интересам, потребностям и возможностям каждого ребенка, обеспечивает гармоничное отношение ребенка с окружающим миром.

Вывод: В МАДОУ «Детский сад № 25» ведется целенаправленная работа по укреплению и совершенствованию предметно-развивающей среды, благоустройству помещений и территории.

Медицинский блок включает в себя: медицинский кабинет, изолятор, место для приготовления дезрастворов и оснащен необходимым медицинским инструментарием, набором медикаментов. Старшей медицинской сестрой с целью своевременного выявления отклонений в здоровье воспитанников проводятся мониторинг состояния здоровья всех детей, анализ заболеваемости. В течение года осуществлялась плановая оздоровительная – профилактическая работа с детьми.

Вывод: согласно анализу заболеваемости, в течение 2021 учебного года, в сравнении с 2020 годом, рост числа детодней по болезни отсутствует. По заболеваемости первое место занимают вирусные инфекции, обусловленные сезонным подъемом заболевания. При анализе заболеваемости отмечено, что болеют в основном дети раннего и младшего дошкольного возраста, вновь пришедшие в коллектив. Следует продолжать работу по снижению заболеваемости детей и в следующем году, продолжить взаимодействие с семьями воспитанников по формированию у детей потребности здорового образа жизни.

В МАДОУ организовано 4-х разовое питание на основе десятидневного меню, утвержденного заведующим МАДОУ. Десятидневное меню выдержано, скорректировано на осенне-зимний и весенне-летний периоды, приготовление блюд осуществляется строго по технологическим картам, вовремя заполняются и ведутся журналы бракеража в соответствии с требованиями СанПиН 2.3/2.4.3590-20 «Санитарно-эпидемиологические требования к организации общественного питания населения» (Зарегистрировано в Минюсте России 11 ноября 2020 г. № 60833). В меню представлены разнообразные блюда, исключены их повторы. При составлении меню соблюдаются требования нормативов калорийности питания. Проводится витаминизация третьего блюда. Выдержано оптимальное соотношение белков, жиров и углеводов. При поставке продуктов строго отслеживается наличие сертификатов качества. Контроль организации

питания осуществляется на основании приказа заведующего ответственность поваров, медицинской сестры, агента по снабжению за качеством приготовления блюд, продуктов питания и сырья, поступающих на пищеблок. Правильно организованное питание в значительной мере гарантирует нормальный рост и развитие детского организма.

Вывод: основой организации питания детей в ДООУ является соблюдение рекомендуемых наборов продуктов и рационов питания, позволяющих удовлетворить физиологические потребности дошкольников в основных пищевых веществах и обеспечить их необходимой калорийностью.

Сегодня огромное внимание уделяется вопросу безопасности, поэтому МАДООУ «Детский сад № 25» оснащен охранно-пожарной сигнализацией, системой видеонаблюдения. В учреждении имеется комплект первичных средств пожаротушения, на каждом этаже находятся планы эвакуации, инструкции определяющей действия персонала по обеспечению безопасной и быстрой эвакуации людей, оформлены стенды по безопасности в различных чрезвычайных ситуациях. Проводятся плановые и внеплановые учебные эвакуации и инструктажи сотрудников по действиям в случае ЧС. Наличие тревожной кнопки позволяет вызвать наряд охраны в случае чрезвычайной ситуации.

Территория ДООУ имеет ночное освещение, по всему периметру ограждена забором. Входные двери здания ДООУ оборудованы домофонами.

В МАДООУ для обеспечения безопасности разработаны:

- паспорт антитеррористической защищенности;
- паспорт комплексной безопасности учреждения в соответствии с требованиями нормативных документов;
- планы эвакуации;
- договора на обслуживание с соответствующими организациями;
- акты о состоянии пожарной безопасности.

Ежедневно ответственными лицами осуществляется контроль с целью своевременного устранения причин, несущих угрозу жизни и здоровью воспитанников и работников, результаты которого заносятся в «Журнал ежедневного обследования помещений, участков и прилегающих к ДООУ территорий».

С детьми проводятся беседы, занятия по ОБЖ, развлечения по соблюдению правил безопасности.

Вывод: таким образом, функционирование ДООУ осуществляется в соответствии с требованиями Роспотребнадзора и Госпожнадзора. Обеспечение условий безопасности выполняется согласно локальным нормативно-правовым документам, соблюдаются правила по охране труда, и обеспечивается безопасность жизнедеятельности воспитанников и сотрудников.

2.12. Анализ функционирования внутренней системы оценки качества образования

Внутренний контроль планируется в соответствии с положением о контрольной

деятельности и положением об общественно-административном контроле. В течение учебного года осуществляются различные виды контроля (предупредительный, оперативный, тематический, фронтальный), и эффективные формы контроля: управленческий, методический, педагогический, психолого-педагогический, скрининг-контроль состояния здоровья детей, маркетинговые исследования, социологические исследования семей. *Цель контроля:* оптимизация и координация работы всех структурных подразделений ДООУ для обеспечения качества образовательного процесса и реализации ООП ДООУ. За отчетный период 2021 учебного года проведены: 3 тематические проверки, 3 педагогические диагностики, ежемесячно осуществляется оперативный и психолого-медико-педагогический контроль, вторичные проверки по результатам контрольной деятельности. Результаты контроля рассматриваются на общих собраниях трудового коллектива, педагогических советах, совете родителей.

Вывод: система контроля, организованного в ДООУ, позволяет получить объективную информацию о реализации основной образовательной программы дошкольного образования, адаптированной основной образовательной программы для детей с ОВЗ/нарушения речи и адаптированной основной образовательной программы для детей с ОВЗ/нарушения зрения МАДОУ Детский сад № 25», провести анализ достижений в воспитании, обучении, развитии, оздоровлении и организации жизнедеятельности воспитанников для прогнозирования перспектив развития ДООУ на 2022 год; выявить затруднения педагогов ДООУ в осуществлении образовательной, коррекционной и оздоровительной работы, своевременно принять меры по устранению выявленных недостатков и совершенствованию работы учреждения.

3. ПОКАЗАТЕЛИ

деятельности МАДОУ «Детский сад № 25»

Таблица 13

№ п/п	Показатели	Единица измерения
1.	Образовательная деятельность	
1.1	Общая численность воспитанников, осваивающих образовательную программу дошкольного образования, в том числе:	301 человек
1.1.1	В режиме полного дня (8-12 часов)	301 человек
1.1.2	В режиме кратковременного пребывания (3-5 часов)	0 человек
1.1.3	В семейной дошкольной группе	0 человек
1.1.4	В форме семейного образования с психолого-педагогическим сопровождением на базе дошкольной образовательной организации	0 человек

1.2	Общая численность воспитанников в возрасте до 3 лет	38 человек
1.3	Общая численность воспитанников в возрасте от 3 до 7(8) лет	263 человека
1.4	Численность/удельный вес численности воспитанников в общей численности воспитанников, получающих услуги присмотра и ухода:	301 человек/ 100%
1.4.1	В режиме полного дня (8-12 часов)	301 человек/ 100%
1.4.2	В режиме продленного дня (12-14 часов)	0 человек/ 0%
1.4.3	В режиме круглосуточного пребывания	0 человек /0 %
1.5	Численность/удельный вес численности воспитанников с ограниченными возможностями здоровья в общей численности воспитанников, получающих услуги:	45 человек / 15 %
1.5.1	По коррекции недостатков в физическом и (или) психическом развитии	45 человек / 15 %
1.5.2	По освоению образовательной программы дошкольного образования	45 человек/ 15 %
1.5.3	По присмотру и уходу	45 человек/ 15 %
1.6	Средний показатель пропущенных дней при посещении дошкольной образовательной организации по болезни на одного воспитанника	9
1.7	Общая численность педагогических работников, в том числе:	32 человека
1.7.1	Численность/удельный вес численности педагогических работников, имеющих высшее образование	4 человек / 12%
1.7.2	Численность/удельный вес численности педагогических работников, имеющих высшее образование педагогической направленности (профиля)	12 человек / 36 %
1.7.3	Численность/удельный вес численности педагогических работников, имеющих среднее профессиональное образование	11 человек / 33 %

1.7.4	Численность/удельный вес численности педагогических работников, имеющих среднее профессиональное образование педагогической направленности (профиля)	6 человек / 19 %
1.8	Численность/удельный вес численности педагогических работников, которым по результатам аттестации присвоена квалификационная категория, в общей численности педагогических работников, в том числе:	12 человек / 38 %
1.8.1	Высшая	5 человек / 16 %
1.8.2	Первая	7 человек / 32 %
1.9	Численность/удельный вес численности педагогических работников в общей численности педагогических работников, педагогический стаж работы которых составляет:	
1.9.1	До 5 лет	10 человек / 31 %
1.9.2	Свыше 20 лет	3 человека / 9 %
1.10	Численность/удельный вес численности педагогических работников в общей численности педагогических работников в возрасте до 30 лет	2 человека / 6 %
1.11	Численность/удельный вес численности педагогических работников в общей численности педагогических работников в возрасте от 50 лет	6 человека / 19 %
1.12	Численность/удельный вес численности педагогических и административно-хозяйственных работников, прошедших за последние 5 лет повышение квалификации/профессиональную переподготовку по профилю педагогической деятельности или иной осуществляемой в образовательной организации деятельности, в общей численности педагогических и административно-хозяйственных работников	30 человек / 94%
1.13	Численность/удельный вес численности педагогических и административно-хозяйственных работников, прошедших повышение квалификации по применению в образовательном процессе федеральных государственных образовательных стандартов в общей численности педагогических и административно-хозяйственных работников	13 человек / 39 %
1.14	Соотношение «педагогический работник/воспитанник» в дошкольной	32/301

	образовательной организации	1/9
1.15	Наличие в образовательной организации следующих педагогических работников:	
1.15.1	Музыкального руководителя	1 чел.
1.15.2	Инструктора по физической культуре	1 чел.
1.15.3	Учителя-логопеда	3 чел.
1.15.4	Логопеда	Нет
1.15.5	Учителя - дефектолога	3 чел.
1.15.6	Педагога-психолога	1 чел.
2.	Инфраструктура	
2.1	Общая площадь помещений, в которых осуществляется образовательная деятельность, в расчете на одного воспитанника	987,7 кв.м 4,25 кв.м.
2.2	Площадь помещений для организации дополнительных видов деятельности воспитанников	201 кв.м 0,9 кв.м.
2.3	Наличие физкультурного зала	да
2.4	Наличие музыкального зала	да
2.5	Наличие прогулочных площадок, обеспечивающих физическую активность и разнообразную игровую деятельность воспитанников на прогулке	да